

# Grand'Danse

# Connection Club

- Expressions Libres -



© Sébastien Bertrand

**Dans la continuité des projets déjà engagés par CAHPA**, nous souhaitons mettre en œuvre, sur deux années de travail, une création artistique transversale autour de la danse et de la musique traditionnelle d'aujourd'hui : un spectacle chorégraphique auquel va prendre part le public.

Après les différentes expériences musicales : Duo Bertrand en Cie, Sloï, la Tournée du Ponant et plus récemment le Chemin de la Belle Etoile, la nouvelle création « **Grand'Danse Connection Club** » doit permettre le croisement des différentes esthétiques ou pratiques déjà abordées ou effleurées : la danse, la musique, la vidéo, la narration...

## **Le Grand'Danse Connection Club**

Dés l'âge de 5 ans, Sébastien Bertrand fait l'expérience du public par la danse, en costume traditionnel, avec la section enfantine de Tap Dou Paï, groupe folklorique du marais breton vendéen.

Adolescent, il s'émancipe du « costume traditionnel » et décide de porter les musiques traditionnelles dans des lieux atypiques, montrer qu'on n'est pas « ringard » avec son accordéon quand d'autres arborent une guitare électrique ou une batterie...

Dés 1993, avec son oncle Thierry Bertrand (sonneur de veuze), il crée le Duo Bertrand avec la volonté de faire une musique de danse qui s'écoute : travail sur les appuis rythmiques, les accentuations, les temps forts, les anticipations du temps fort, avec le souci de revenir à un principe majeur dans la danse traditionnelle : le rôle du meneur, qu'il soit musicien ou chanteur.

Avec cette envie farouche de faire danser dans des lieux où on ne les attend pas, le Duo Bertrand est régulièrement engagé par la boîte de nuit de Saint-Jean-de-Monts (85), le Macao, pour un happening musical de 45 minutes où le public enchaîne cercles circassien, scottishs, maraïchines, farandoles... Parallèlement, le Duo parcourt la France de bals trad en festival et devient l'un des duo les plus demandés dans son domaine.

Dans les différentes expériences musicales qui ont suivi : Duo Bertrand en Cie, Sloï, Duo Pennec-Bertrand, le souci du rythme pour la danse a toujours été une priorité. Avec Sloï, la danse est intégrée dans un spectacle musical : grand'danse, branle de Noirmoutier, maraïchine... non pas comme des passages chorégraphiés mais bien comme l'expression naturelle de musiciens/danseurs.

En 2006, une rencontre avec les danseurs hip-hop de la Cie S'poart de la Roche-sur-Yon (85) sonne comme une révélation pour Sébastien et initie la réflexion sur l'exploitation de la danse traditionnelle du marais breton vendéen comme source de création contemporaine.

## **La philosophie du Grand'Danse Connection Club**

L'énergie d'une musique acoustique, la synergie que provoque les danses en groupe (on se donne la main, on se regarde, on se prend dans les bras...) et la magie de la nuit peut d'un seul coup rendre la danse traditionnelle universelle et intergénérationnelle. Elle crée un réel moment de partage.

Malheureusement beaucoup de personnes se privent de ce plaisir parce qu'elles n'en connaissent pas les codes. Elles s'excluent de fait de la danse, sans même se laisser porter par ce que leur inspire la musique.

Le but est de débarrasser les danses traditionnelles de leurs carcans, de leurs « étiquettes » tout en restant fidèle à un héritage : retrouver l'objet social premier de ces danses : la convivialité, la distraction, le contact, la rencontre, la drague, l'expression personnelle à travers sa façon de se mouvoir...

Le Grand'Danse Connection Club est un espace de danse qui a traversé le temps et où ce qu'on appelle aujourd'hui « danse traditionnelle » est toujours pratiqué. Imaginons que l'évolution de ces danses s'est faite sans rupture, juste par des apports extérieurs dus à l'évolution environnante. En un mot, nous ne sommes pas dans la folklorisation mais bien dans la continuité d'une pratique.

## **La grand'danse, une danse traditionnelle du marais breton vendéen**

Cette danse, typique de la petite région du marais, est une danse en cercle en deux parties qui a la particularité d'avoir comme passerelle entre les deux volets, un pont musical improvisé. Autre particularité, le musicien ou le

chanteur se trouve parmi les danseurs pour « mener » cette danse. Dans la tradition, il était commun de n'avoir qu'un meneur.

Appelé le « tralala », cet espace de liberté se traduit par des déclamations (s'il s'agit d'un chanteur) et/ou des improvisations musicales, rythmiques... une sorte de joute entre le meneur et les danseurs, de laquelle se dégage un véritable phénomène de transe.

Le « tralala » est une porte d'entrée formidable pour des musiciens et des danseurs jazz, rock, classique, hip hop, contemporain... et doit nous pousser à imaginer ce que seraient nos improvisations aujourd'hui si cette danse était restée dans les pratiques actuelles (hors des bals traditionnels).

Bien entendu, un travail large sur les différentes danses de cette micro-région sera entrepris : la maraîchine, le branle de Noirmoutier, le rond de l'île d'Yeu...

En outre, il nous semble intéressant de confronter les gestes chorégraphiques du moment avec ceux imaginés dans les 1930 et après la seconde guerre mondiale par les premières expériences de chorégraphies et d'interprétation et ce dans des domaines artistiques larges : danse, sculpture, peinture, le film (cf le travail des frères Martel dans le marais breton vendéen).

### **Un processus de fabrication : les chantiers-rencontres**

Comme une fabrique itinérante, Sébastien Bertrand souhaite, au travers de chantiers, rencontrer, sur un socle commun, des artistes danseurs, peintres, plasticiens, photographes, cuisiniers.

Musiques, vidéo, audio, collectage, musique live et enregistrée constitueront les ingrédients de ce socle commun. Durant une période de quatre ou cinq jours, chaque artiste invité pourra donner libre cours à sa réceptivité et à son interprétation face à cette confrontation avec le socle fondateur du Grand'Danse Connection Club.

Chaque chantier sera filmé (avec certains plans reproduits à l'identique) et servira de base à l'illustration visuelle, graphique et sonore du spectacle.

Une partie de ces vidéos et extraits sonores collectés tout au long des chantiers seront ensuite ré-utilisés sur scène. La projection de ces « expressions libres » rencontrera l'interprétation en direct. L'ensemble sera articulé à partir d'une dramaturgie mise en place grâce à la complicité d'une metteuse en scène et d'un chorégraphe.

A l'issue de ce chantier, une restitution publique est proposée, au cours de laquelle des échanges ont lieu entre les artistes et les spectateurs. Ces échanges nourrissent le processus de création et impliquent les spectateurs également.

### **La forme du spectacle**

Entre le bal et le concert, le spectacle s'appuiera sur une scénographie inspirée des boîtes de nuit actuelles et des salles de bal d'antan... musiciens sur scène, projections, écrans plasma, boule à facettes... un univers à construire où le spectateur doit pouvoir le rester ou s'il le souhaite devenir acteur-danseur.

Les expressions libres, proposées par les différents invités des chantiers, doivent permettre à chacun de s'exprimer, individuellement ou collectivement, sur les musiques proposées.

Les interprètes présents physiquement sur scène seront trois musiciens accompagnés d'une marionnettiste. Le choix original d'intégrer une comédienne-marionnettiste plutôt qu'un danseur renforce le choix de laisser au spectateur l'espace de danse totalement libre. La marionnette suggère, invite à entrer dans l'espace de danse, mais crée également une distance et évite au spectateur le réflexe de « se comparer » à un danseur.

# Les étapes de création

26 – 29 septembre 2011 : La Ferme du Vasais (85) travail sur les musiques

21 – 25 novembre 2011 : La Ferme du Vasais (85) travail sur les musiques

**De Janvier à Mai 2012 : plusieurs chantiers – rencontres se tiendront dans les lieux des partenaires co-producteurs du spectacle :**

28 – 31 janvier 2012 : Forum Jacques Prévert - Carros (06)

Artiste invité : **Dominique Landucci** (artiste peintre - [www.landucci-dominique.com](http://www.landucci-dominique.com))

13 – 18 février 2012 : La Loge - Scènes de Pays dans les Mauges – Beaupréau (49)

Artiste invité : **Loïc Touzé** (chorégraphe, danse contemporaine – [www.loictouze.com](http://www.loictouze.com))

27 et 28 février 2012 : Charcuterie Dru – Challans (85)

Artistes invités : **Didier Dru** (F) (charcutier) / **Ziad Halwani** (Liban) / **David Chaigneau** (F) / (cuisiniers)

19 – 24 avril 2012 : Le Quatrain - Haute-Goulaine (44)

Artistes invités : **Jaime Pablo Díaz et Vicente Colomer** (Nova Galega de Danza - [www.novagalegadedanza.com](http://www.novagalegadedanza.com))

21 – 26 mai 2012 : La Ferme du Vasais – St Jean de Monts (85)

Artistes invités : **Yannick Jaulin** (présent le 26/05/12)

26 mai 2012 – Château d'eau Kulmino (Notre Dame de Monts) (85) présentation du chantier dans le cadre du Festival NOMADE : Grand'danse géante à laquelle des centaines de personnes sont conviées à participer au pied de Kulmino (Château d'eau).

Juin 2012 (dates à confirmer) : Upcp-Métive – Parthenay (79)

Artistes pressentis : **Cie S'Poart** (Hip hop, La Roche sur Yon)

10 au 15 septembre 2012 : THV St Barthélemy d'Anjou (49)

Travail sur la mise en espace

16 au 21 septembre 2012 : lieu à définir

Création lumière et finalisation

**Première : 06 octobre 2012** : Le Quatrain, Haute-Goulaine (date à confirmer)

## Distribution sur scène – *Biographie en cours de rédaction*

**Sébastien Bertrand** : accordéon diatonique  
Sébastien BERTRAND, directeur artistique de CAHPA, construit depuis plusieurs années une œuvre inédite.

Naissance le 23 janvier 1973 à Beyrouth (Liban). Il est adopté à l'âge de 9 mois et arrive en France dans une famille vendéenne où la recherche des traditions et du folklore local fait partie du quotidien. Sébastien participe dès son plus jeune âge aux activités du groupe de danses traditionnelles « Tap dou Paï ».

**En 1983**, à l'âge de 10 ans, il prend des cours d'accordéon diatonique à Saint Jean de Monts.

**En 1993**, sortie du disque **Fleur de sel**.

**En 2001**, le Duo Bertrand s'élargit et devient **Duo Bertrand en Cie**. Il intègre des musiciens d'origines musicales différentes (jazz, rock, classique).

**En 2003**, cette ouverture le pousse à initier la **création de la Compagnie des Arts d'Hier Pour Aujourd'hui (CAHPA)**. Depuis, au sein de cette entité, il développe des projets originaux de création artistique contemporaine. Parallèlement, il passe le diplôme d'état pour l'enseignement des musiques traditionnelles, et débute l'enseignement de l'accordéon diatonique à la Maison des Arts de Challans (85).

**En 2006**, Création du groupe **Sloï**. Pour la création du nouveau spectacle de Sloï, il fait appel au metteur en scène de théâtre Philippe Piau.

**En 2007**, Ce travail scénique va encore plus loin avec l'arrivée de **Yannick Jaulin pour le projet « La Tournée du Ponant »**. Le spectacle met en scène conte et musique. Les musiques du marais rencontrent les paroles et les chansons du conteur vendéen. Ce spectacle tourne tout l'été 2008 en France et au Québec et poursuit sa route jusqu'en 2010.

**Mars 2008**, retour au Liban pour la première fois depuis 35 ans, avec Yannick Jaulin. À l'issue d'un premier voyage, ils décident de se mettre à la table pour créer un spectacle sur cette double appartenance. Commence alors l'aventure « Chemin de la belle étoile ». La mise en scène est effectuée par Valérie Puech. Ce spectacle est co-produit à la fois par le monde des musiques trad et par le monde du conte.

**En juillet 2009**, « **Chemin de la Belle Etoile** » est créé au festival d'Avignon. Les textes de Yannick Jaulin et les musiques de Sébastien résonnent comme une sorte de réponse immédiate aux questions sur l'identité, la famille, l'enracinement, l'adoption, les adoptions... Plus de 120 représentations depuis sa création.

En 2010, les allers-retours fréquents au Liban donnent à Sébastien l'occasion de nouer des liens avec le joueur de oud Oussama Abdel Fattah. Dans le prolongement de son dernier spectacle « Chemin de la Belle Etoile », Sébastien BERTRAND poursuit sa démarche artistique sous le signe de la rencontre. Oussama Abdel Fattah au théâtre Monnot de Beyrouth, Alexis Thérain au Québec pendant le Carrefour Mondial de l'Accordéon, Julien Padovani au festival Bouche à Oreille de Parthenay et Ange B aux Francophonies du Limousin...

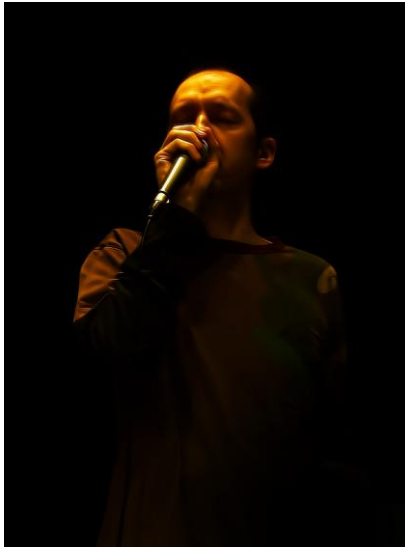
**Mai 2011** : création de Nahas Project suivi d'une tournée d'une tournée de 6 concerts au Liban dont la fête de la musique à Beyrouth.

Sébastien continue son travail autour des musiques traditionnelles avec la seule différence d'être entre la tête et les pieds, d'ici et de là-bas : un artiste nomade à l'intérieur de lui-même.

Parallèlement à la création des deux derniers spectacles, un nouveau projet germe dans l'esprit de Sébastien Bertrand et de son équipe : la création d'un grand spectacle basé sur les danses maraîchines, « Le Grand'danse Connection Club ». Création prévue **automne 2012**



## Ange B.[Jean-Marc Enjalbert] : beat box et machines



Human juke box, rythmeur vocal, tchacheur, sampleur, programmeur, joueur de pandeiro et de flûte de nez ...

Forme les *Fabulous Trobadors* (depuis 1988) avec Claude Sicre. Au début à deux et finalement six sur scène et deux danseurs pour la tournée du disque *Duels de Tchatche*.

Nombreux concerts (plus de 800) en salles et à peu près dans tous les festivals (du plus petit aux Vieilles Charrues), ainsi qu'à l'étranger. Quantité d'articles de presse et nombreuses émissions radio et télé ; connus aussi pour l'action et la réflexion civique

Avec la conteuse Agnès Chavanon (depuis 1995) crée et joue un spectacle de Contes sur les sorcières (public adulte). Forme le groupe Bouducon Production, porteur d'un rap précurseur (1989-1993). Réalisation de musiques pour le film de Bruno Podalydes « *Dieu seul me voit* » (1999) et pour divers court-métrages. Réalisateur pour l'album « 2 » des Femmouzes T. (2000) et « *Es lo titre* » du Còr de la Plana (2002)

Différents jingles pour radios et sites notamment la série 'Accents du sud' pour Radio-France (2008)

Forme depuis 2003 avec Wab un duo tout à la voix : « *Que de la Bouche* ». Sur scène la base musicale est réalisée en direct et bouclée. Nouveau groupe Toulousain avec Rita Macedo (Femmouzes T.) et le percussionniste brésilien Jairo Rodriguez (2008), concert Solo (en impro) 2008. Création en sept 2008 à la Maison des Trois Quartiers de Poitiers de la 'Bbx Fanfare' véritable fanfare de rue avec char sonorisé, tout à la voix.

Rencontres / ateliers :

'Création' avec le danseur hip hop Tayeb Benamara (2009)

Création avec les 'Bionic Breath Maker' (mai 2009) composés des fameux beat boxers : Ezra, L.O.S., David X., Mic Spawn. Diverses rencontres tout terrain lors de différents concerts ou enregistrements : Massilia Sound System, Compagnie Lubat, Asian Dub Fondation, Femmouzes T., Chico César, Gacha Empega, Lénine, Jam Session, Sidilarsen, lo Còr de la Plana, Bumcello, Alif Sound System, Samarabalouf, Captain Slam, B'net Houariyat ... Ange B. utilise d'autres ressources due la voix : tchatche accentuée, rap bruitiste, où l'imitation des instruments dépasse les modèles et développe ses textes.

Discographie :

Fabulous Trobadors : *Era pas de faire* - Bondage (1992). *Ma ville est le plus beau park* - Universal (1995) / *On the Linha Imaginòt* - Universal - (1998) / *Duels de tchatche* - Tôt ou Tard (2003) / *Le Quartier Enchantant* - Tôt ou Tard (2006) / et de nombreux singles et compilations

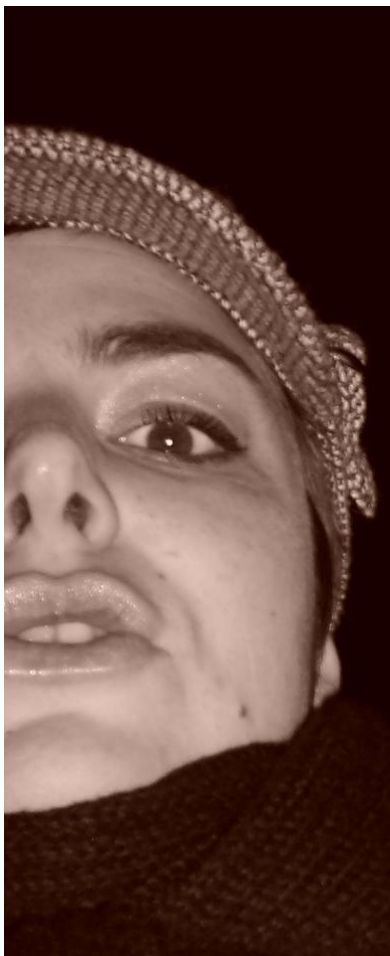
Bouducon Production : *Bouducon Prod°* - Bondage (1992) / *Avant / Après* - inédit (1994) / *Que de la Bouche on a que de la Bouche* (2007)

**Youenn Landreau** : chapman stick, guitares



Pianiste de formation, puis guitariste et bassiste, Youenn découvre le Chapman Stick sur les albums de Peter GABRIEL. En 1984, il est l'un des tous premiers Français à le pratiquer. C'est son instrument principal depuis 1990. Créé par Emmett Chapman en 1970, le Chapman Stick est un instrument de la famille des guitares. Il est exclusivement électrique et se joue en «tapping» des deux mains (les doigts frappent les cordes directement sur le manche à deux séries de cordes). Le Stick est un instrument véritablement novateur, permettant d'aborder tous les styles de musique. Youenn a accompagné Stivell, Yannick Jaulin ou le Théâtre Nuit. On le retrouve aujourd'hui dans Sloï, Costik, Alain Pennec Quartet ou encore en duo avec son frère Fanch ou la conteuse Laurence Lechantre. Youenn est à l'origine d'un festival de Stick, Les «Rencontres internationales de Tape Guitare» qui s'est déroulé à Allaire (56) de 2001 à 2006 et à Rezé (44) en 2010.

**Séverine Coulon** : comédienne – marionnettiste



Comédienne, elle découvre la marionnette dès 1996 pendant sa formation au Théâtre-Ecole du Passage (Direction Niels Arestrup). Dès lors, elle ne quitte pas la scène et s'attache à approfondir ses techniques d'interprétation, de manipulation et de construction en intégrant plusieurs compagnies. Très active dans la compagnie Tro-Héol (Théâtre et marionnettes) de 1998 à 2006, elle y crée, entre autres, son propre spectacle : « Il faut tuer Sammy » (A. Madani) en 2005. Appréciant l'exigence et la qualité du travail de Serge Boulier, elle frappe à la porte du Bouffou-Théâtre à la Coque en octobre 2006 et intègre la compagnie pour la création et l'interprétation de « La Mer en Pointillés », Molière du meilleur spectacle jeune public en 2007 (Plus de 800 représentations). Elle est actuellement interprète dans plusieurs compagnies tout en développant ses propres projets.

Depuis quelques années, elle intervient également en regard extérieur et en direction d'acteurs ou marionnettistes sur plusieurs créations (Compagnie Eskemm, Drolatic Industry...)

*« L'autre jour, un grand spectateur de 6 ans m'a dit que j'étais une magicienne, j'espère qu'il a raison... En fait je suis comédienne et marionnettiste, interprète quoi !*

*Depuis 15 ans j'essaie le plus sérieusement possible de réaliser 2 rêves d'enfance : D'abord bidouiller des bêtises, faites de tous matériaux, dans mon atelier en refaisant le monde mais surtout, traîner dans le noir, dans les théâtres en passant par les portes où il y a marqué « accès interdit » ou « silence, spectacle en cours » ou bien encore « cour, jardin, loges » ; me retrouver sur scène et refaire le monde... »*

Séverine Coulon

## Coordonnées et contacts

Siège social : La Ferme du Vasais 85160 Saint Jean de Monts  
Adresse postale : 42 rue de la Tour d'Auvergne 44200 Nantes  
Tel : 02 40 34 36 92

Direction, administration, production : Samuel Pasquier – [samuel.pasquier@cahpa.fr](mailto:samuel.pasquier@cahpa.fr)  
Diffusion, promotion : Amélie Vogel – [amelie.vogel@cahpa.fr](mailto:amelie.vogel@cahpa.fr)

**CAHPA - Compagnie des Arts d'Hier Pour Aujourd'hui - est conventionnée par la DRAC des Pays de la Loire, la Communauté de Communes Océan Marais de Monts, et soutenue dans son fonctionnement par le Conseil régional des Pays de la Loire et la Ville de Saint Jean de Monts.**

